

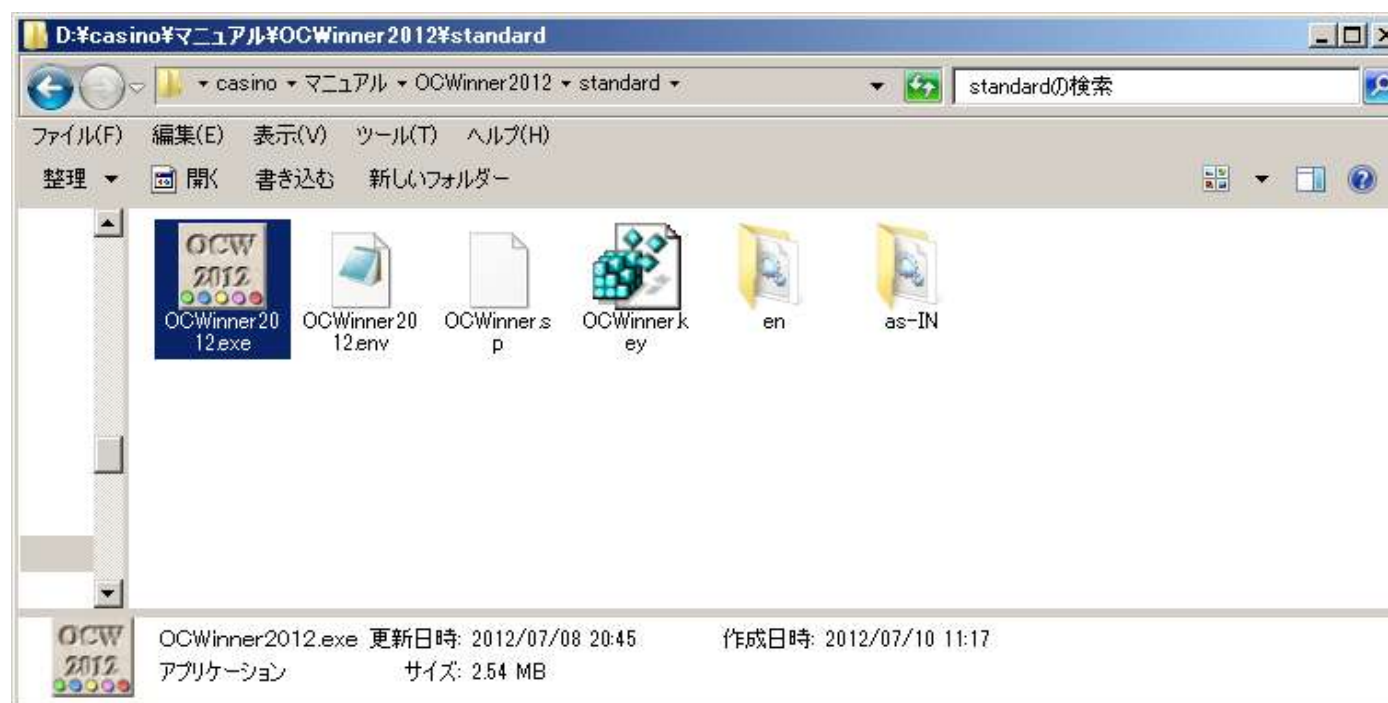
OCWinner2012 操作マニュアル

1. 初期設定をする（初級編）	...	2
1. 1 初期設定	...	2
1. 2 BET情報を入力する	...	4
2. プレイデータを入力する（初級編）	...	6
2. 1 プレイを開始する	...	6
2. 2 HIT情報を入力する	...	7
2. 3 JUDGMENTボタンを押す	...	9
3. 判定結果を確認する（初級編）	...	10
3. 1 判定結果を確認する	...	10
4. プレイを続行する（初級編）	...	14
4. 1 プレイを続行する	...	14
4. 2 HIT情報を入力する	...	15
4. 3 JUDGMENTボタンを押す	...	16
4. 4 判定結果に沿って同じ手順でプレイを続ける	...	17
4. 5 還元率チャートを確認する	...	24
5. プレイを終了する（初級編）	...	25
5. 1 判定結果を保存する	...	25

1. 初期設定をする（初級編）

1.1 初期設定

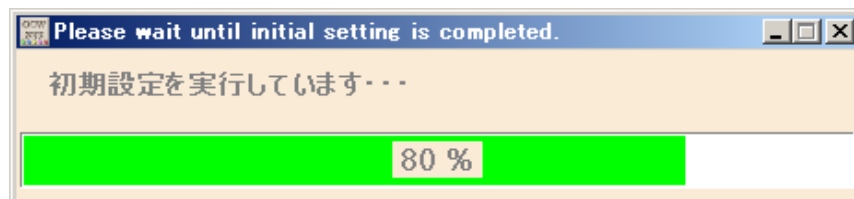
(1) ダウンロードファイル解凍後のフォルダ内にあるOCWinner2012を起動します。



(2) 有料版はアクティベート用のパスワードを入力して「OK」ボタンを押します。



(3) サーバーのアクティベート処理が完了すると、初期設定が自動的に実行されます。



1.2 BET情報を入力する

(1) 最初にカジノサイトの口座の残高を「所持金\$」欄へ正確に入力します。

BET情報

所持金 \$	24.21	保存	読込	初期化	
LINE	25	BET \$	0.01	賭け金 \$	0.25
SPIN	10	<input checked="" type="radio"/> AUTO	<input type="radio"/> MANUAL		



(2) 次に、プレイしたいスロット機種の「LINE」「BET\$」「SPIN」を設定します。

※) 1ターンのSPIN数が多くなりすぎると分析精度が低下します。標準は「10」がおすすめです。

BET情報

所持金 \$	24.21	保存	読込	初期化	
LINE	25	BET \$	0.01	賭け金 \$	0.25
SPIN	10	<input checked="" type="radio"/> AUTO	<input type="radio"/> MANUAL		



※「Great Blue」というスロット機種の例で説明しています。

以上で、初期設定は完了です。

2. プレイデータを入力する（初級編）

2.1 プレイを開始する

- (1) 「初期設定をする」で設定した条件でプレイを開始します。
※)初期設定は、「SPIN数=10」、「自動スピン」からの開始となっています。



2.2 HIT情報を入力する

(1)自動SPINが終了したら、プレイ結果の残高を「残金\$」欄へ入力します。

HIT情報			
BG	0	BG (TOTAL)	0
FG	0	FG (TOTAL)	0
GREAT	0	GREAT (TOTAL)	0
残金 \$	23.11	HIT (TOTAL)	0



(2)スピン中に特別な当たりが発生したときは、HIT数のカウンタを増やします。

HIT情報

BG	0	BG (TOTAL)	0
FG	0	FG (TOTAL)	0
GREAT	0	GREAT (TOTAL)	0
残金	23 1	HIT (TOTAL)	0

賞金額の大きな当たりが出たら
カウンタを1つ増やします。

ノーマルゲーム中は、
賭け額の10倍以上、

ボーナス・フリーゲーム中は、
賭け額の20倍以上

..が目安です。

ボーナスゲームが当たったら
カウンタを1つ増やします。

フリーゲーム中に
ボーナスゲームが当たった場合は、
このカウンタをさらに増やします。

フリーゲームが当たったら
カウンタを1つ増やします。

フリーゲーム中に連荘した場合は、
このカウンタをさらに増やします。

2.3 JUDGMENTボタンを押す

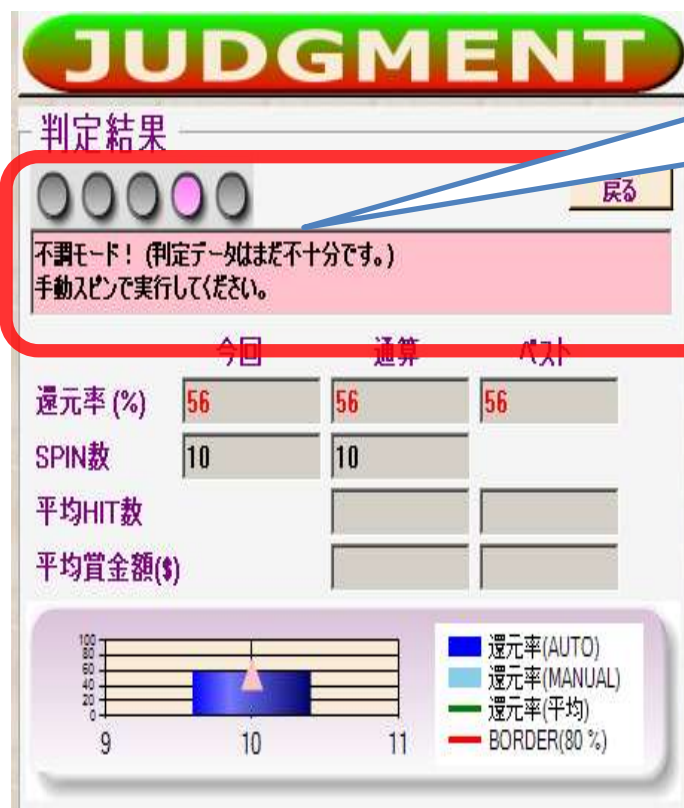


HIT情報をすべて入力したら、
「JUDGMENT」ボタンを押します。

以上で、1ターン(10スピン)分の判定は完了です。

3. 判定結果を確認する（初級編）

3.1 判定結果を確認する



判定(分析)結果には、
以下3種類のアドバイスが
表示されます。

- (1) スロットの好不調状態のアドバイス
- (2) プレイを続行するべきかどうかのアドバイス
- (3) プレイ続行の場合の条件変更アドバイス

(1)スロットの好不調状態のアドバイス

絶好調モード	好調状態を長く維持できると予測されたときに表示されます。
好調モード	好調状態を短く維持できると予測されたときに表示されます。
警戒モード	好不調の波がどちらへ傾くか予測が困難なときに表示されます。
不調モード	不調状態が一定時間継続すると予測されたときに表示されます。
絶不調モード	不調状態が長く続くと予測されたときに表示されます。

(2)プレイを続行すべきかどうかのアドバイス

<p>判定データはまだ不十分です</p>	<p>初回の分析に必要なデータ条件がまだ満たされていないときに表示されます。</p> <p>通常は、最低限のデータ量を収集できるまで、プレイ継続の指示が表示されます。</p>
<p>「平均HIT数×賭け金」が、平均賞金額を超過しています</p>	<p>次の当たり(賞金)を獲得しても、そこまでの投資額が賞金に見合わない可能性があるときに表示されます。</p> <p>必ずしもプレイストップの材料とは限りませんが、好不調分析のマイナス要因となります。</p>
<p>プレイをストップしてください</p>	<p>不調状態が長く続く可能性が高いと診断されたときに表示されます。</p> <p>リスク回避を優先する場合は、すぐにプレイをストップした方が無難です。</p>
<p>そろそろ潮時かもしれません</p>	<p>還元率低下の波が、増加傾向になると表示されます。</p> <p>プレイ時間や資金に余裕がない場合は、すぐにプレイをストップした方が無難です。</p>
<p>「勝ち逃げ」に最適なポイントです</p>	<p>他の分析ターンと比較して、還元率が著しく多くなったときに表示されます。</p> <p>プレイ時間に余裕がないときは、ちょうどキリのよい「やめ時」となります。</p>

(3)プレイ続行の場合の条件変更アドバイス

<p>同じ条件でゲームを続行してください</p>	<p>初期分析データが不足しているときか、または分析データの状態が良好の場合に表示されます。</p> <p>このメッセージが表示されたときは、LINE数、BET額、SPIN数、自動／手動の切り替えの条件は変更せずに、そのままプレイを続行してください。</p>
<p>手動スピンドで実行してください</p>	<p>分析データに「手動のスピンド」のデータが必要なときに表示されま す。</p> <p>このメッセージが表示されたときは、通常の「スピンド」ボタンでプレイしてください。</p>
<p>自動スピンドで実行してください</p>	<p>分析データに「自動のスピンド」のデータが必要なときに表示されま す。</p> <p>このメッセージが表示されたときは、「自動スピンド」ボタンでプレイしてください。</p>

※)OCWinner2012の検証テスト時における多くの分析データでは、通常のスピンドボタンで1回ずつプレイした場合と、自動スピンドでまとめて実行した場合で、還元率の変動に大きな偏りが発生するケースが多数確認されています。これを利用して、HIT発生率を高める目的でプレイ条件の変更に「自動スピンド」と「手動スピンド」の切り替え条件が組み込まれています。

以上で、判定結果の確認は終了です。

4. プレイを続行する（初級編）

4.1 プレイを続行する

(1) 判定結果のアドバイスをもとにした条件で、さらにスピンを実行します。

BET情報

所持金 \$ 24.21 保存 読込 初期化

LINE 25 BET \$ 0.01 賭け金 \$ 0.25

SPIN 10 AUTO **MANUAL**

判定結果

不要モード! (判定データがまだ不十分です。)

手動スピんで実行してください。

前回の判定結果が「手動スピんで実行してください」...と表示されたので、今度はこの「SPIN」ボタンを10回分押してスロットをプレイします。

スピン

4. 2 HIT情報を入力する

(1)手動SPINが終了したら、「2. 2 HIT情報を入力する」と同様の手順でHIT情報を更新します。

HIT情報			
BG	0	BG (TOTAL)	0
FG	0	FG (TOTAL)	0
GREAT	0	GREAT (TOTAL)	0
残金 \$	21.85	HIT (TOTAL)	0



4.3 JUDGMENTボタンを押す

OCWinner2012 Ver 1.12 <Standard Edition>

ストラテジーパターン
[RA] <SYSTEM>STANDARD-RA.(1.01) 編集 選択

BET情報
所持金 \$ 24.21 保存 読込 初期化
LINE 25 BET \$ 0.01 賭け金 \$ 0.25
SPIN 10 AUTO MANUAL

HIT情報
BG 0 BG (TOTAL) 0
FG 0 FG (TOTAL) 0
GREAT 0 GREAT (TOTAL) 0
残金 \$ 21.85 HIT (TOTAL) 0

JUDGMENT

判定結果
戻る

絶不調モード!! (判定データはまだ不十分です。)
自動スピンの実行してください。

	今回	通算	ベスト
還元率 (%)	49.6	52.8	56
SPIN数	10	20	
平均HIT数			
平均賞金額(\$)			

0 10 20 30

- 還元率(AUTO)
- 還元率(MANUAL)
- 還元率(平均)
- BORDER(80%)

HIT情報をすべて入力したら、
「JUDGMENT」ボタンを押して、
判定結果を確認します。

4.4 判定結果に沿って同じ手順でプレイを続ける

(1)以後も、「スピン」→「データ入力」→「JUDGMENTボタン」の手順を繰り返していきます。



(2)既定のスピンの数(10回)のプレイ中に、FGやBGがそろったら、即座にカウンタを増やします。

自動スピン中に、FreeGameがそろったので、「FG」のカウンタを1つ増やしました。

OCWinner2012 Ver. 1.12 <Standard Edition>

ストラテジーパターン
[RA] <SYSTEM>STANDARD-RA.(1.07) 編集

BET情報
所持金 \$ 24.21 保存 読込
LINE 25 BET \$ 0.01 賭け金 \$ 0.25
SPIN 10 AUTO MANUAL

HIT情報
BG 0 FG (TOTAL) 0
FG 1 FG (TOTAL) 1
GREAT 0 GREAT (TOTAL) 0
残金 \$ 21.85 HIT (TOTAL) 1

JUDGMENT

判定結果
●●●●●●●●●●
絶不調モード!! (判定データはまだ不十分です。)
自動スピンの実行してください。

	今回	通算	バスト
還元率 (%)	49.6	52.8	56
SPIN数	10	20	
平均HIT数			
平均賞金額(\$)			

1 = \$0.01 スピン 2 ラインズ 25 ラインベット \$0.01 賭け金 \$0.25 賞金 \$1.25

情報 停止 ラインズ 1枚賭ける 最高額賭ける ギャンブル スピン

現在の残高 \$21.78 キャッシュャー E メニュー 閉じる

(3)FGのカウンタを増やしたら、そのままFreeGameを消化します。



(4)FreeGame中でも、条件がそろったら、HIT情報のカウンタを増やします。

FreeGame中に、賭け額の20倍以上の賞金が当たったので、「GREAT」カウンタを1つ増やしました。

JUDGMENT

判定結果

絶不調モード!! (判定データはまだ不十分です。) 自動スピンの実行してください。

	今回	通算	ベスト
還元率 (%)	49.6	52.8	56
SPIN数	10	20	
平均HIT数			
平均賞金額(\$)			

Bar chart showing Return Rate (還元率) for AUTO, MANUAL, and Average (平均) modes, with a red line indicating the 80% BORDER.

Slot Machine Interface: 賞金 \$5.18

(5)FreeGame終了後、自動スピンの残りをすべて消化します。



(6)自動スピンの未消化が完了したら、FreeGameの結果を「残金\$」欄に入力します。

The screenshot displays the OCWinner2012 software interface. On the left, the 'HIT情報' (Hit Information) section shows the '残金\$' (Remaining Money) field with the value 38.72, which is highlighted with a red box and a red arrow. Below this is the '判定結果' (Judgment Result) section, which includes a table of statistics and a bar chart.

	今回	通算	ベスト
還元率 (%)	49.6	52.8	56
SPIN数	10	20	
平均HIT数			
平均賞金額(\$)			

The bar chart below the table shows the return rate for different spin counts. The legend indicates:

- Blue bar: 還元率(AUTO)
- Light blue bar: 還元率(MANUAL)
- Green bar: 還元率(平均)
- Red line: BORDER(80%)

On the right, the 'GREAT BLUE' slot machine interface is shown. The '情報' (Information) button at the bottom left of the machine interface displays '\$38.72', which is also highlighted with a red box. A red arrow points from the '残金\$' field in the software interface to this '\$38.72' value.

(7)JUDGMENTボタンを押して、判定結果を確認します。

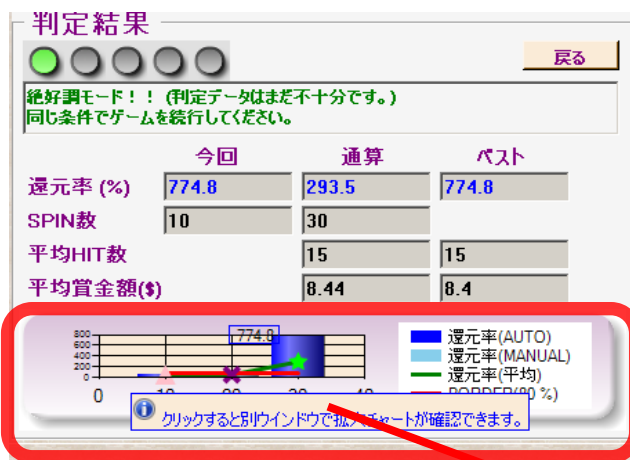
The screenshot shows the 'OCWinner2012 Ver 1.12 <Standard Edition>' window. The 'ストラテジーパターン' (Strategy Pattern) is set to '<SYSTEM>STANDARD-RA.(1.01)'. The 'BET情報' (Bet Information) section shows '所持金 \$ 24.21', 'LINE 25', 'BET \$ 0.01', and '賭け金 \$ 0.25'. The 'HIT情報' (Hit Information) section shows 'BG 0', 'EG 0', 'GREAT 0', and '残金 \$ 38.72'. The 'JUDGMENT' button is highlighted with a red box. Below it, the '判定結果' (Judgment Result) section shows a green circle indicating a win. The text reads: '絶好調モード!! (判定データはまだ不十分です。) 同じ条件でゲームを続行してください。' (Excellent mode!! (Judgment data is still insufficient.) Please continue the game under the same conditions.)

	今回	通算	ベスト
還元率 (%)	774.8	293.5	774.8
SPIN数	10	30	
平均HIT数		15	15
平均賞金額(\$)		8.44	8.4

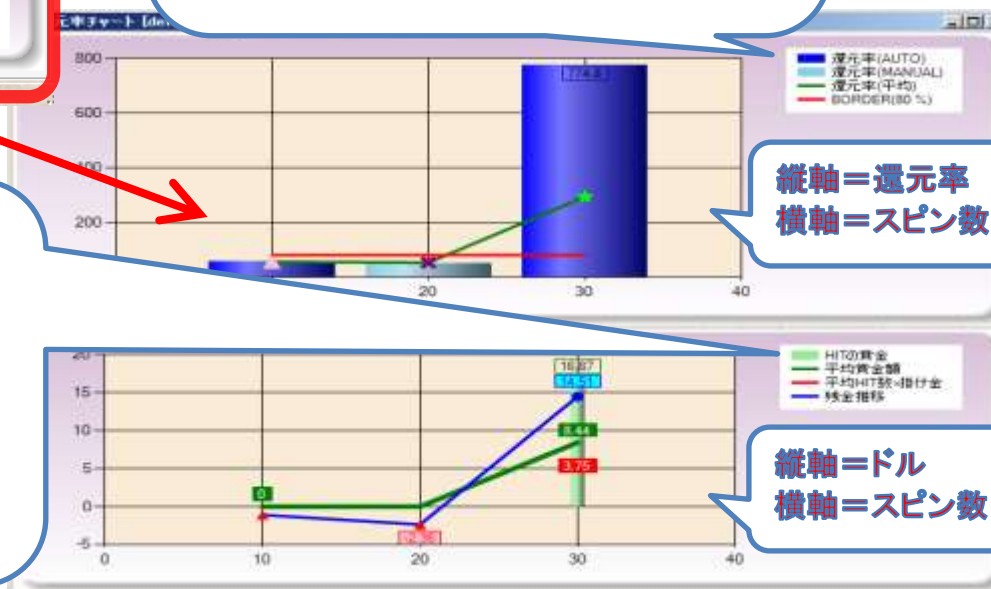
The chart at the bottom shows the '還元率' (Return Rate) for '今回' (This time) at 774.8%, which is significantly higher than the '通算' (Overall) average of 293.5% and the 'ベスト' (Best) of 774.8%. A red line indicates the 'BORDER(80%)'.

4.5 還元率チャートを確認する

(1) グラフィック表示部分をクリックすると、「還元率チャート画面」が確認できます。



- ・還元率(AUTO)
自動スピンの還元率(棒グラフ)。
- ・還元率(MANUAL)
手動スピンの還元率(棒グラフ)。
- ・還元率(平均)
全てのスピンの還元率(折れ線)。
- ・BORDER(○○%)



- ・HITの賞金
HIT発生時の賞金額(棒グラフ)。
- ・平均賞金額
1HIT当たりの平均賞金額(折れ線)。
- ・平均HIT数×掛け金
1HIT当たりの平均投資額(折れ線)。
- ・残金推移
プレイ開始からの残金の増減(折れ線)

縦軸=還元率
横軸=スピン数

縦軸=ドル
横軸=スピン数

以上で、複数ターンを連続プレイする手順の説明は終了です。

5. プレイを終了する（初級編）

5.1 判定結果を保存する

(1)プレイを終了する前に、今回プレイした全ての判定結果をファイルに保存しておきます。

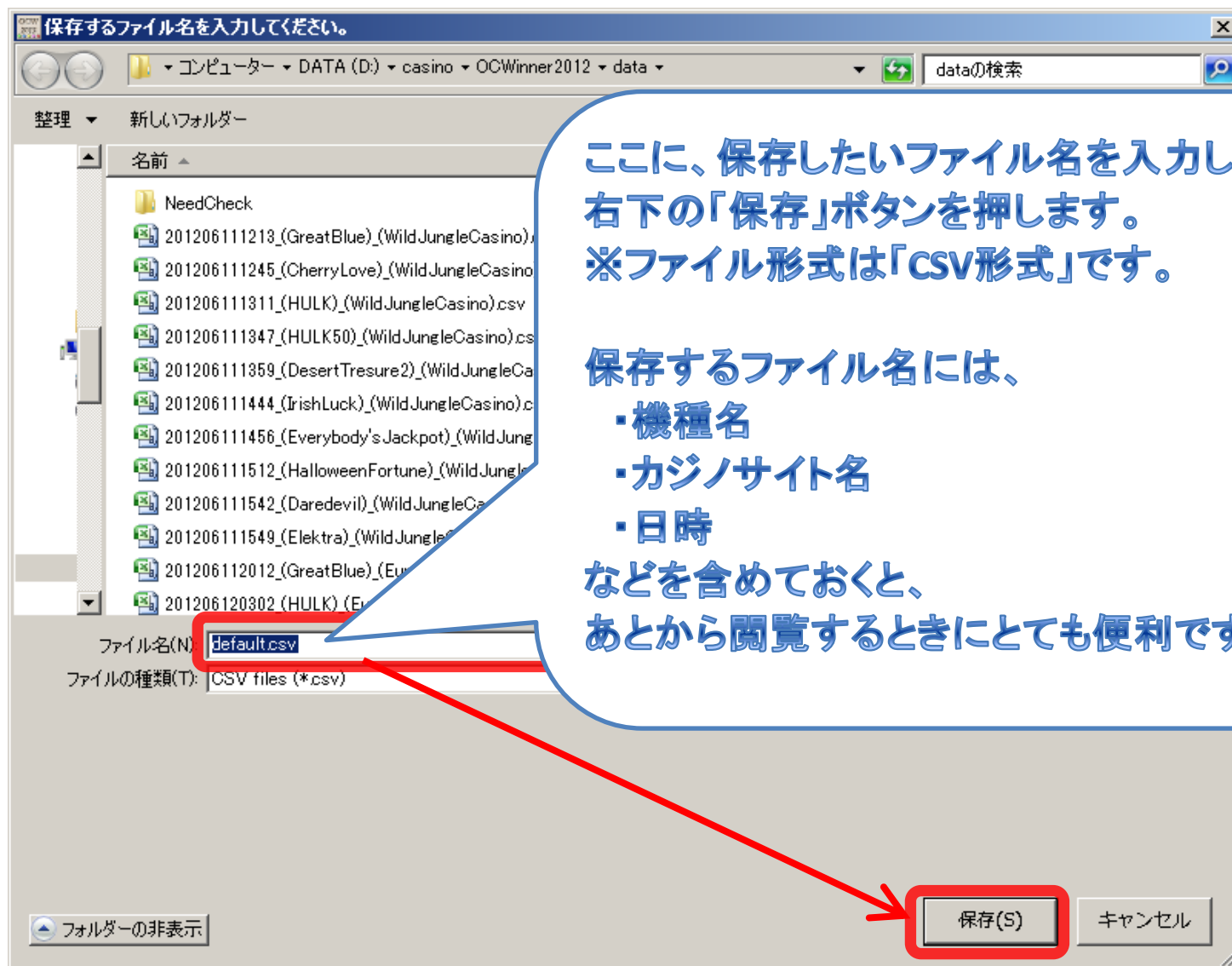
※この手順は必須ではありませんが、データファイルを保存しておくことで以下のメリットがあります。

- 過去のプレイ状態を確認することで、自分のプレイスタイルを客観的に判断できる。
- 自分向きのストラテジーパターンファイルの選択条件の判断基準にできる。
- ブログなどでファイルを公開することで、ユーザー間で分析結果を情報交換できる。
- 一度プレイを中断してから再開する場合、前回の続きから分析できる。(分析精度を向上できる)
- ストラテジーパターンファイルをカスタマイズするときの検証データになる。

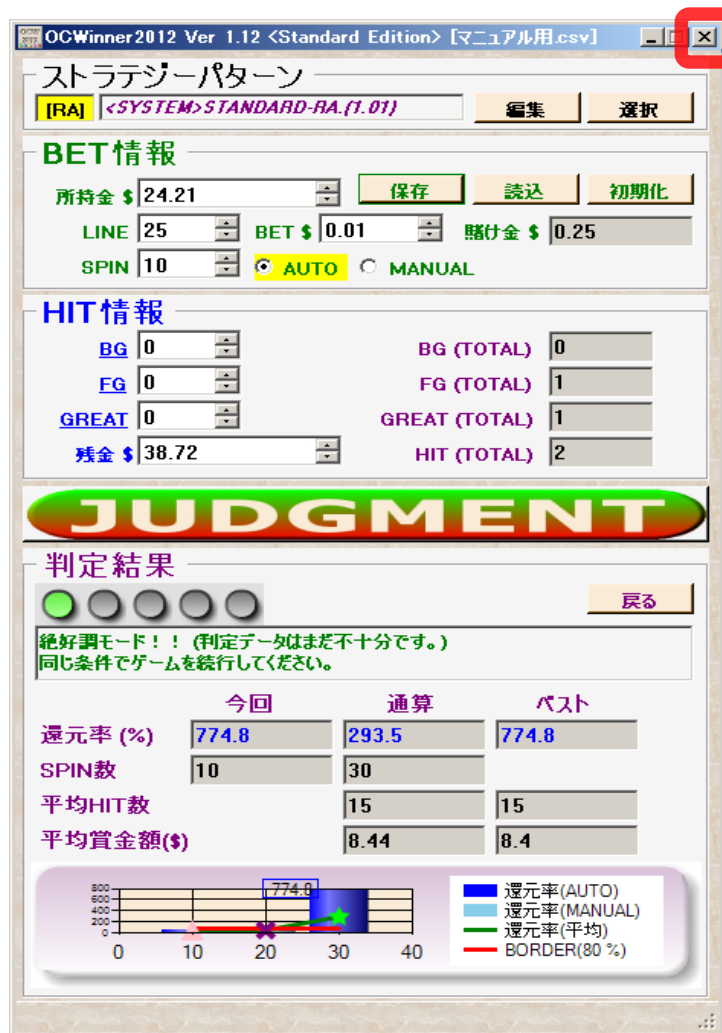


この「保存」ボタンを押します。

(2) 保存ダイアログが表示されたら、ファイル名 (CSV) を入力して「保存」ボタンを押します。

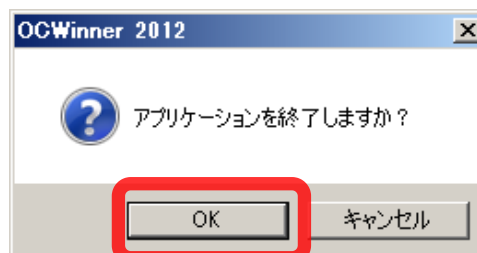


(3) アプリケーションを終了します。



「×」ボタンを押して
アプリを終了します。

※未保存の判定データが存在する
場合は、確認のダイアログが表示
されます。



以上で、プレイ終了手順の説明は終了です。